

МОЈ ДУНАВ*

МОЈ ДУНАВ

www.srbija.travel



СРБИЈА
Зоживи!

ТУРИСТИЧКА
ОРГАНИЗАЦИЈА
СРБИЈЕ

● бесплатан примерак



Доживи Дунав у Србији!

Искусни речни капетани тврде да Дунав нигде није тако узбудљив, непредвидљив и заводљив као у Србији. На тих 588 километара тока, од Бездана на северозападу до Радујевца на југоистоку, Дунав од отменог равничарског господина код Апатина постаје разигран весељак пред Новим Садом, вечно будан ратник на београдској капији рата и мира, окретан кријумчар код Голупца, праисторијски ронилац у несагледивој дубини Ђердапске клисуре, речни гусар на потопљеним адама пред Кладовом...

Успут је и вредан виноградар, рајски вртлар, кротитељ коња и јелена, нежни старатељ ретких птица и ћутљивих риба, највећи стручњак за кавијар од јесетре, искусан планинар, елегантан једриличар и неуморан бициклиста. Гурмани би додали и да је сам по себи највећи котлић најбољег фиш-паприкаша и шармантан домаћин незаборавних фестивала, а љубитељи културног наслеђа да је чувар баштине без премца – од праскозорја цивилизације до данас.

Доживи Дунав у Србији!

На насловној страни

Дунав, поглед на Велики Казан

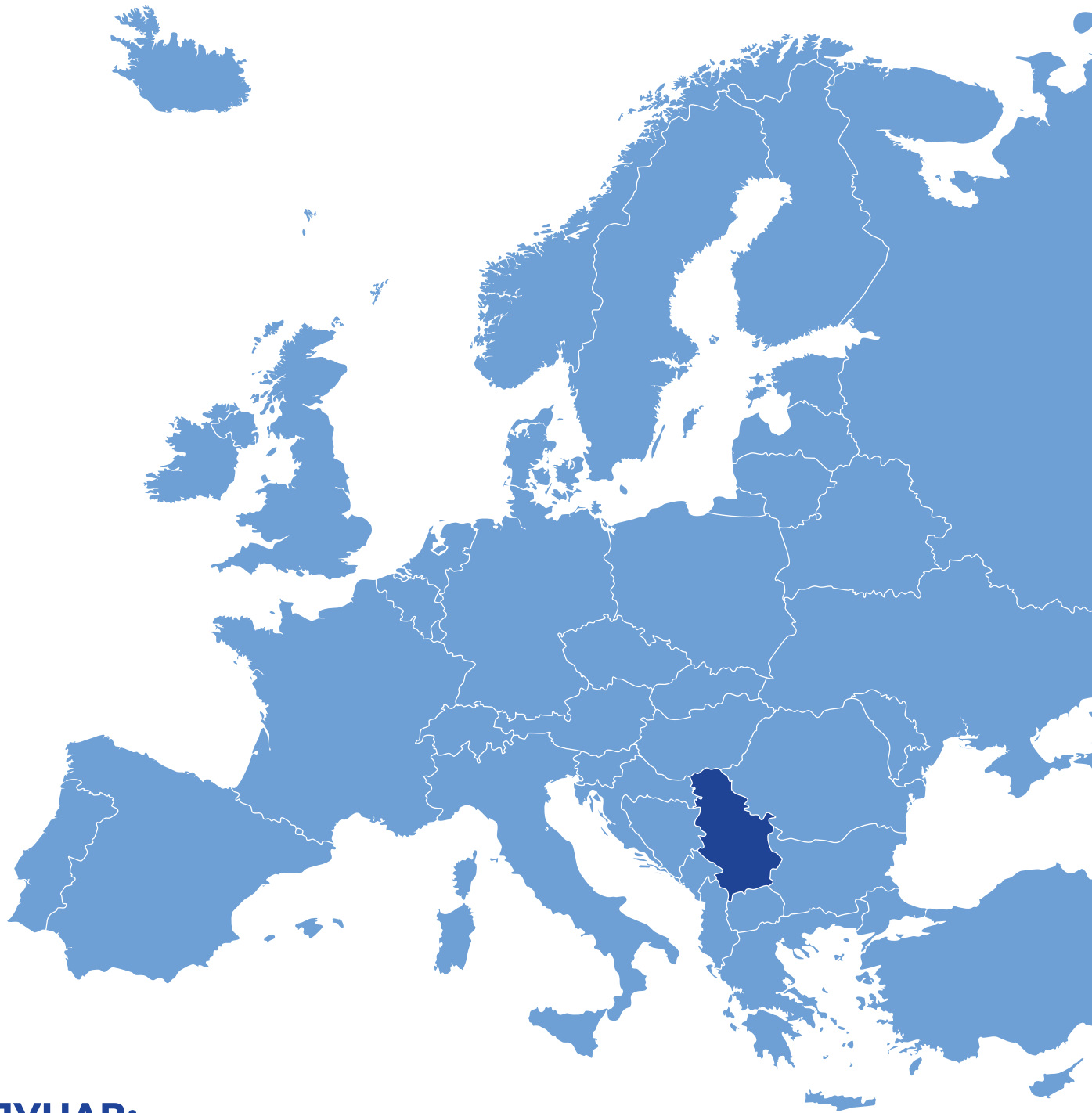
СРБИЈА
Доживи!
ТУРИСТИЧКА
ОРГАНИЗАЦИЈА
СРБИЈЕ

- 01** Природа
06-15
- 02** Спорт и рекреација
16-21
- 03** Градови
22-35
- 04** Тврђаве и археолошка
налазишта
36-43
- 05** Непоновљива фузија
укуса
44-49
- 06** Чувари памћења
50-55
- 07** Зидови који говоре
56-59
- 08** Покрени сва чула
60-63
- 09** Занимљиве чињенице
64-65



1. Бездан - Преводница
2. СРП "Горње Подунавље"
3. Ергела "Карађорђево"
4. СРП "Карађорђево"
5. Парк природе "Тиквара"
6. Дворац "Дунђерски"
7. Међународно пристаниште за крузинг - Нови Сад
8. Петроварадинска тврђава
9. НП "Фрушка Гора"
10. Фрушкогорски манастири
11. СРП Ковинско-петроварадински рит
12. Београдска тврђава
13. Међународно пристаниште за крузинг - Београд
14. Археолошки локалитет Винча - Бело Брдо
15. Смедеревска тврђава
16. Међународно пристаниште за крузинг - Смедерево
17. Међународно пристаниште за крузинг - Костолац
18. Археолошки парк "Виминацијум"
19. Рамска тврђава
20. Сребрно језеро
21. Голубачка тврђава
22. Међународно пристаниште за крузинг - Голубац
23. Међународно пристаниште за крузинг - Д. Милоновац
24. НП "Ђердап"
25. Археолошки локалитет Лепенски Вир
26. Хидроелектране "Ђердап I" и "Ђердап II"
27. Трајанова табла, Дијана и Понтес
28. Тврђава "Фетислам"
29. Међународно пристаниште за крузинг - Кладово
30. Рајачке и Рољевске пивнице

- Легенда:**
- Државна граница
 - Насељена места
 - Називи река и језера
 - Називи планина
 - Аутопут
 - Магистрални пут
 - Регионални пут
 - Аеродром
 - Еуровело 6
 - Еуровело 13
 - Тврђава
 - Бања
 - Национални парк
 - УНЕСКО



ДУНАВ:

У Србији протиче дужином од 588 км од 2.860 км укупне дужине

У Србији има 7 међународних пристаништа за крузинг

Повезује 10 држава

Повезује 4 престонице: Братиславу, Беч, Будимпешту, Београд

Србија!
Доже

Природа

Древни писци тврдили су да је Фисон, како је у њихово време називан Дунав, једна од четири рајске реке. На Дунаву у Србији то некадашње уверење постаје реално, јер плави цин овде заиста окупља јата најчудеснијих птица и риба. На његовим обалама воду пију јелени и рисови, а над њим крстаре готово изумрли орлови.

И када путник крене Дунавом кроз Србију – све те речне аде, зачаране шуме, кротка равница и силовита клисура, изгледаће му као поново откривени рај. Јер Дунав кроз Србију ослобађа тело и ум, мисао и машту.



Дунав,
видиковац Плоче

Вртови рајске реке



01

01, 02 СРП "Горње Подунавље"



02

Специјални резерват природе "Горње Подунавље"

Специјалан резерват природе „Горње Подунавље” простире се на површини од готово 20.000 хектара, од границе с Мађарском до Богојева. Резерват, који се налази под заштитом UNESCO-а, станиште је ритског јелена, срндаћа, дивље свиње, лисице, куне, јазавца, орла белорепана, црне роде и других животињских врста. Богат је ретким и угроженим врстама птица, а представља и идеално мрестилиште свих врста дунавских риба. Уз помоћ специјализованог водича и катамарана могуће је завирити у овај чаробан свет нетакнуте природе.

www.gornjepodunavlje.info

Специјални резерват природе Ковиљско - петроварадински рит

Ковиљско-петроварадински рит је комплекс барско-мочварних и шумских еко-система који настањују 206 врста птица и 24 врсте риба. У оквиру рита налази се едукативна стаза на локалитету Курјачка греда и изузетно атрактивни локалитети Шлајз и Тиквара у близини насеља Ковиљ и тамошњег православног манастира из 18. века. Откријте овај необичан рит у правој кану авантури коју организује локални Еколошко-едукативни центар.

www.vojvodinasume.rs



01



02

Специјални резерват природе "Карађорђево"

Специјалним резерватом природе „Карађорђево” доминирају врбе, тополе, јасен и брест. На три хиљаде хектара резервата цветају изузетно ретки бели локвањи, дремовац и иђирот, настањују га јелен и јелен лопатар, дивља свиња, муфлон, вирџинијски белорепи јелен, срна, дивља мачка, куна златица, лисица, јазавац, твор и дивљи зец. „Карађорђево” је надалеко познато по својој чувеној Ергели, узгоју расних коња и интригантним причама о владарима који су овде долазили у лов. Овде се ужива у јахању или обиласку резервата фијакером.

01 Ноћна чапља

02 СРП "Ковиљско - петроварадински рит

www.vumorovic.mod.gov.rs



Национални парк Фрушка Гора

Национални парк Фрушка Гора, смештен на јединој, истоименој планини у Војводини, надамак Дунава, чудесни је спој флоре, фауне и културног наслеђа. Неретко називан и малом Светом Гором са својих 17 манастира смештених у раскошном природном врту са преко 1000 врста биљака и више од стотину врста животиња и птица, онај је простор на коме се одмарају и тело и душа. Идеалан је за планинарење, возњу бицикла, пикнике, али и културни туризам. Уређене стазе у Националном парку Фрушка Гора омогућавају пријатно и безбедно кретање кроз овај питоми предео. Од средњовековне Врдничке куле и остатака античког Градца, преко рушевина



01



02



03

бenedиктинског самостана Домбо до пећина Белог Мајдана. Уз цвркунт птица и жубор потока, посетилац се на овом простору среће са природом и историјом на непоновљив начин. Све информације и водичке услуге се могу добити у Информативном центру Националног парка Фрушка Гора на Иришком венцу, у простору који садржи изузетну природњачку поставку.

На Фрушкој Гори се налази чак 17 православних манастира грађених у периоду 15-18. века. На челу са Крушедолом, задужбином деспотске породице Бранковић из 16. века, представљају јединствену културно-историјску ризницу.

www.npfruskagora.co.rs

- 01 Фрушка Гора
- 02 Врдничка кула
- 03 Фрушка гора, планинарска маркација
- 04 Манастир Ново Хопово



04

Крчединска ада

Доживите незаборавно искуство летења балонима на топао ваздух изнад Дунава, на Крчединској ади. Сезона летења балонима траје од јуна до септембра када су временски услови повољни, а природа најлепша.

Крчединска ада, обале дуге скоро 10 километара и површином од приближно 800 хектара, једно је од највећих природних острва на Дунаву. Јединствен је простор за узгој домаћих животиња где у потпуној слободи живе коњи, говеда, магарци и свиње типа мангулице.

www.srpskakapadokija.rs

www.indjijatravel.rs

- 01 Крчединска ада
- 02 Панорамски поглед
- 03 Ушће реке Саве у Дунав



02



03



01

Велико и мало ратно острво

Велико и Мало ратно острво налазе се на ушћу Саве у Дунав код Београда. На Великом ратном острву, прекривеном густом шумом, обитава чак 196 врста птица. Мало ратно острво је плод таложена песка и шљунка који је Дунав наносио у рукавцу између Великог ратног острва и новобеоградске обале. У прошлости су га настањивали најсиромашнији Земунци, који су се овде бавили пољопривредом, а богатији Београђани чували су ту своје коње, па је често називано и Коњским острвом. Велико и Мало ратно острво могу се видети у оквиру мини-крстарења туристичким бродоћима, а они који воле изазове могу до ових локација доћи и кајаком.

www.zemun.rs

www.zzps.rs



ROFOTO BROUWER
BRUMMEN
LUCHTFOTOGRAFIE
☎ 0575 - 561384

MARION
TC-BTZ
RO

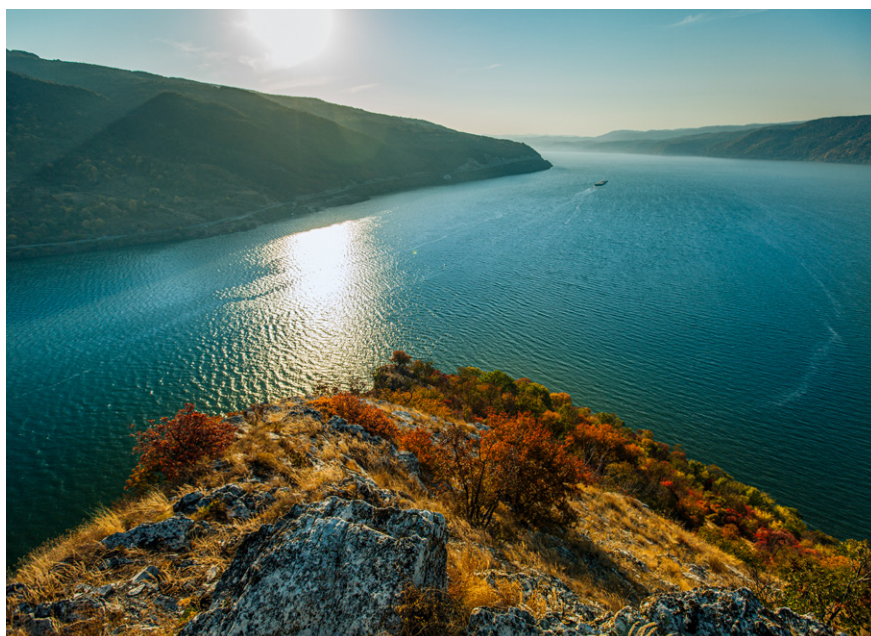
BDY
TC-BDH
Kiteeek

TC-BHN

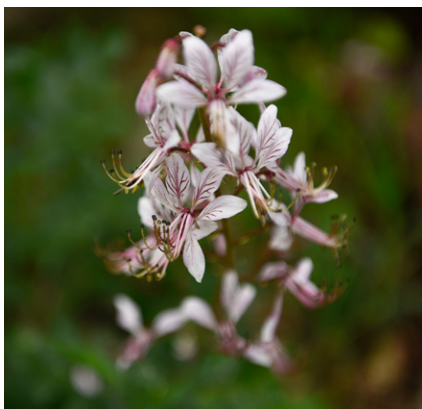
Балоним изнад Дунава
на Крчединој ади

Национални парк Ђердап

Укупне површине од приближно 64.000 хектара, под заштитом UNESCO-а као природно добро изузетне вредности, Национални парк Ђердап је највећи национални парк у Србији. Простире се дужином од 100 километара десном обалом Дунава, од Голупца до Караташа код Кладова. Главни природни феномен овог подручја је Ђердапска клисура, а парк обухвата и узан шумовит брдско-планински појас, ширине 2 до 8 км који се издиже изнад Дунава од 50 до 800 метара надморске висине.



01



02



03



04

Специфичан историјски развој овог подручја, повољна ђердапска клима, сложена мрежа клисура, кањона и дубоких увала, издвајају Национални парк Ђердап као јединствен европски резерват терцијарне флоре, вегетације и фауне. Идеалан простор за планинарење, пешачење кроз природу и бициклизам, Национални парк има Центар за посетиоце у Доњем Милановцу са сталном интерактивном

изложбом о Ђердапу, као и Геоинтерпретативни центар у Текији у коме се могу добити све информације о пешачким стазама и вођеним турама. Подручје Ђердапа настањује најмање 55 врста сисара међу којима су заштићене врсте попут видре, шареног твора, риса и слепих мишева. Овде расте и миришљав, раскошан цвет ђердапског јоргована који је, међу многим другим биљкама и дрвећем, нека врста заштитног знака Ђердапске клисура.

- 01 Видиковац Гребен
- 02 Ђердапски јоргован
- 03 Туристичка возња чамцем
- 04 Рис

npdjerdap.rs



Дунав,
Бердапска клисура

Може
сви!
*

Спорт и рекреација

Пливати, веслати, једрити, возити кану или се возити бродићем? Јахати или ходати? Можда возити бицикл или се возити у кочијама? Планинарити, посматрати птице, пецати или ловити? А можда само сањарити док се очи и машта пуне реком која неуморно тече? Све горепоменуто може на Дунаву кроз Србију! А може и много више, јер је овде само небо граница!



Изабери своју авантуру!



01

Излети бродом

Најпопуларнији су свакако они који подразумевају обилазак Голубачке тврђаве и Трајанове табле у Ђердапској клисури. Подједнако је занимљиво упознавање Београда с реке у оквиру излета туристичким бродоћима. Излете бродом организују и у Великом Градишту и Доњем Милановцу где је река широка као море, а амбијент готово нестварно леп.

www.tob.rs
www.toom.rs



02

Наутички спорт

Дунав је рај за љубитеље наутичког спорта, посебно веслаче и једриличаре. Најбоље опремљени центри за ову врсту активности су несумњиво Апатинска marina и једриличарски центар у Голупцу. Међутим, кајаком се може низ реку и у Бачком Моноштору, Новом Саду, око Великог и Малог ратног острва у Београду. А за оне који воле да веслају у друштву, велика ТИД Међународна регата стиже у Србију сваког 28. јула и спушта се низ овдашњи део Дунава до 14. августа. Могу јој се придружити дословно сви!

www.serbia.travel

Бициклизам

Међународна бициклическа стаза Еуровело 6 која повезује Атлант и Црно море дословно прати ток Дунава кроз Србију. Изузетно добро уређена улази у Србију код Бачког Брега, а одатле низ Дунав иде ка Новом Саду, Београду, Смедереву и Ђердапској клисури.

Током Дунава пролази и Бициклическа рута Еуровело 13 позната као рута „Гвоздене завесе“ која је скоро пола века делила Европу на Исток и Запад.

www.eurovelo.rs
www.en.eurovelo.com



03

- 01 Једриличарска регата
- 02 Туристичка возња бродом
- 03 Поглед на Голубачку твђаву
- 04 Бициклическа стаза код Голупца
- 05 Видиковац Плоче



04

Пешачке стазе

www.vojvodinasume.rs
www.npfruskagora.co.rs
www.npdjerdap.rs
www.togolubac.rs

Организовани пешачки излети и уређене стазе за посетиоце могу се наћи у Резервату природе Горње Подунавље, Националном парку Фрушка гора у непосредној близини Сремских Карловаца, Националном парку Ђердап, али и у Смедереву, Голупцу, Ковилско-петроварадинском риту, Ивановачкој ади и другим локацијама.



05



01

Плаже

Има их дословно свуда – од Апатина до Кладова! Најзанимљивије су у Парку природе Тиквара код Бачке Паланке где се може купати и у Дунаву и у језерима крај Дунава. Или пак она дивља, егзотична на Черевихкој ади, те романтична на оближњем Острву љубави. Чувене су плаже на новосадском Штранду и земунском Лиду, а комплетан доживљај несумњиво пружа велика плажа на Сребрном језеру код Великог Градишта.

www.toobap.rs
www.novisad.travel
www.tovg.org



02

Јахање

Када је о јахању, односно коњичком спорту реч, Ергела у Карађорђеву је прави избор. Међутим, етно-оаза у Сурдуку и Коњички клуб у Белегишу нуде могућност јахања, али и вожњу кочијама.

www.vumorovic.mod.gov.rs
www.turizampazova.rs
www.vojvodina.travel



03

Лов и риболов

На Дунаву у Србији дословно се може пецати свуда. Међутим, искусни пецароши рећи ће да на Дунаву риба најбоље „трза“ на Бездану и код Апатина, у Бешки надомак Земуна, у рејону Гроцке и у Доброј код Голупца. Ловити се може у Карађорђеву.

www.vumorovic.mod.gov.rs



04



05

- 01 Плажа "Ko Chang" код Сремских Карловаца
- 02 Плажа код Голупца
- 03 Јахање коња
- 04,05 Пецање на Дунаву
- 06 Бела Чапља
- 07 Водомар

Посматрање птица

Специјалан резерват природе „Горње Подунавље“ идеалан је простор за љубитеље птица, а доживљај ове врсте непоновљив је баш у Оази птица „Мала Врбица“ у истоименом насељу код Кладова.

www.gornjepodunavlje.info



06



07

Доже
сви!

Градови

Градови су верни одрази својих становника. И оних из давно прохујалих времена, баш као и оних који данас у њима живе. Кад настану на обали моћне реке каква је Дунав, онда су њоме прожети као крвотоком. Наоко слични, а уједно тако различити. Посебно у Србији! Од отменог севера ка веселом југу, од оргуља у старим црквама до рок музике под зидинама древних тврђава. Узбудљиви подједнако као сведоци историје, а још више као огледало духа једне земље која је увек волела госте и с радосћу им показивала богате ризнице свог духа и историје, широм им отварајући врата својих градова.

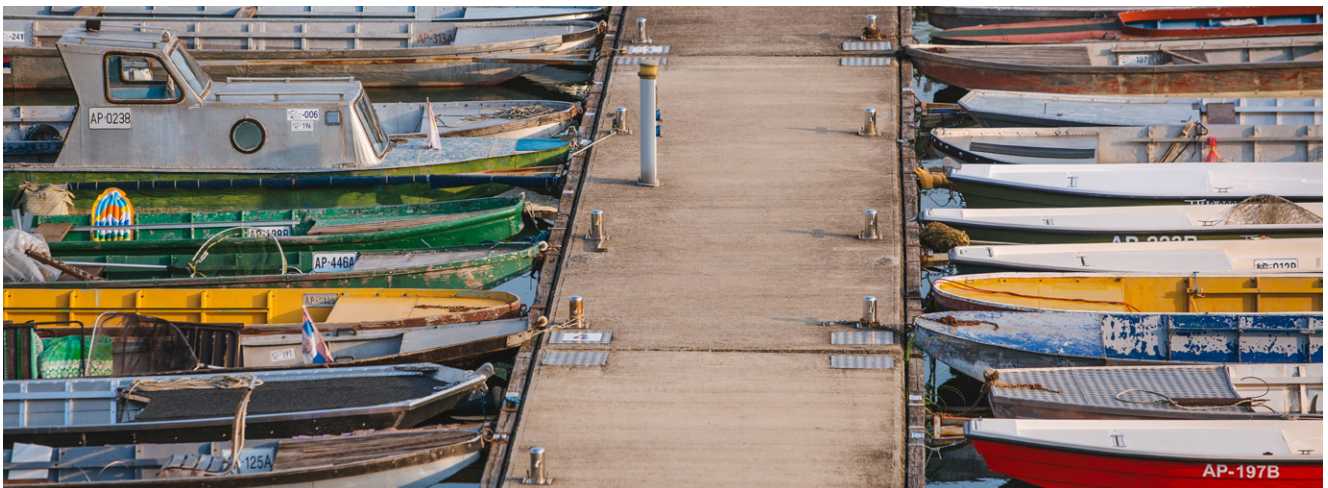


Ризнице духа и историје

Апатин

На левој обали Дунава у Западнобачком округу налази се Апатин. Богата историја овог града, који данас броји близу 17.500 становника, сеже далеко у прошлост. Апатинске рибаре, ловце, лађаре и воденичаре помињу средњовековне хронике, а стреловит развој града и његов велик привредни раст почиње насељавањем подунавских Немаца средином 18. века. Чувен у прошлости по својој пивари, али и бродоградњи, текстилној радионици и производњи „клингер” цигле којом су зидана бројна здања у Бечу и Пешти.

www.apatin.org.rs.



01

Градска кућа

Апатинска Градска кућа сазидана је 1909. године према пројекту Ференца Рајхла. Рођен у Апатину, Рајхл је апатинској Градској кући дао естетску ноту мађарске сецесије која је у ово време била на врхунцу.

Апатинска пивара

Питорескно здање надалеко познате Апатинске пиваре, основане 1756. године, сведок је дуге традиције пиварства овог краја, али и бурне градске историје. Ко није пробао апатинско пиво, као да у Апатин није ни долазио.

Привезиште за чамце

Објекат је отворен у лето 2009. године и сматра се једним од најсавременијих објеката те врсте на Дунав, капацитета 400 пловила, од чега 120 јахти.

У комплексу се налази и здање Дома спортских риболоваца, 10 апартмана 100 кабина и бројни други садржаји.

Нови Сад

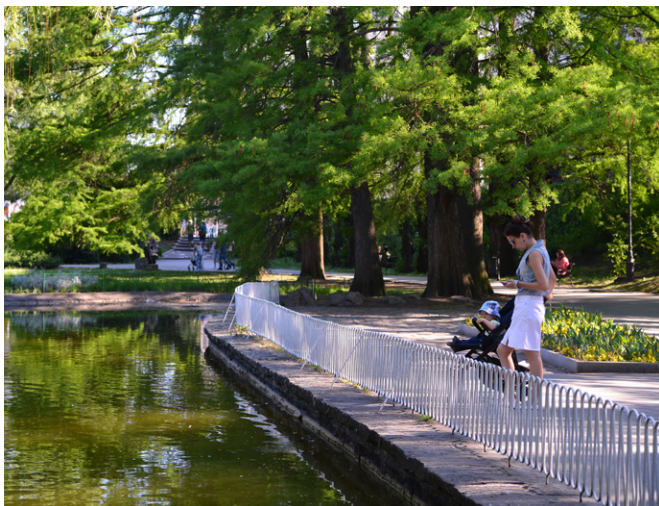
Од Рацке Вароши и Петроварадинског Шанца из 18. века до титуле Европске престонице културе 2022. године простире се бурна историја Новог Сада. Дом Матице српске и њене фантастичне Галерије, Српског народног позоришта и Музеја Војводине, перјаница песника, приповедача и научника, Нови Сад је и јединствен календоскоп мултиетничке и мултиконфесионалне Војводине. Угодан за шетњу, укусан на тањиру, вртоглаво забаван на својим бројним фестивалима међу којима предњачи „Exit“.

www.novisad.travel

- 01 Апатин, привезиште за чамце
- 02 Поглед са Петроварадинске тврђаве
- 03 Дунавски парк



02



03

Дунавски парк

Дунавски парк, један од симбола Новог Сада, смештен у срцу града, краси вештачко језеро по којем пливају патке и лабудови у окружењу раскошног дрвећа и украсног шибља. Идеално је место за предах између обиласка Збирке стране уметности Музеја града Новог Сада и Музеја Војводине, али и тачка с које се враћа на ужурбану Змај Јовину улицу, у трговачки центар града, у куповину или на добру кафу и чувене новосадске кремпите.



01

Алмашки крај

Најстарији део модерног Новог Сада, на свега неколико корака од Дунава, настао је почетком 18. века. Сведок историјског успона града, Алмашки крај данас представља јединствену урбанистичку целину с породичним кућама из прохујалих епоха, монументалном Алмашком црквом Света Три јерарха и културном станицом „Свилара” у простору некадашње ткачнице свиле из 18. века.

Торањ са сатом

Торањ са сатом на Петроварадинској тврђави, с које се пружа незабораван поглед на реку, један је од симбола града Новог Сада. Ремек-дело барокног градитељства, надалеко је чувен због своје велике казаљке која показује сате, док она мала показује минуте. Тако се време лакше види с Дунава.



02



03

- 01 Културни центар "Свилара"
- 02,03 Торањ са сатом Петроварадинске тврђаве
- 04 Рибарско насеље - Рибарац
- 05 Подграђе са црквом Св. Јураја

Рибарско острво – Рибарац

Надомак центра Новог Сада налази се Рибарско острво, међу Новосађанима познато и као Рибарац. Ова речна ада права је оаза одмора и разоноде на Дунаву. Поред угоститељских објеката који нуде специјалитете од дунавске рибе и друге војвођанске ђаконије, те спортских терена, Рибарац је познат по зеленилу и плажама, али и по бурном ноћном животу на овдашњим сплавовима.



04



05

Црква Светог Јураја Подграђе

Саграђена у периоду 1701–1714, Црква Светог Јураја на Петроварадину, некада део истоименог језуитског самостана, најстарија је сачувана верска грађевина на територији града Новог Сада. Зидана је по узору на чувену римску цркву Ил Ђезу, која се сматра најранијим примером барока у историји црквеног градитељства. Цркву је могуће посетити сваке недеље у време вечерње мисе.

Петроварадинско подграђе или Suburbium чини низ барокних грађевина, махом приватних домова грађених за официре који су службовали на Петроварадинској тврђави. Овде се налази и Београдска капија, грађена 1753. године, изузетан пример монументалног барокног улаза у подграђе.

Сремски Карловци

Сремски Карловци су српска барокна капија у нови век, отворена након Велике сеобе Срба 1690. године на територије ондашње Аустрије. Од тада су Сремски Карловци простор културе, вере и знања, али и љупка варош која последњих деценија привлачи филмске ствараоце. Овде је седиште епископа сремског, велико училиште будућих богослова, простор најстарије и најпознатије српске гимназије из чијих клупа су изашла нека од највећих имена политике, науке и уметности. У Сремским Карловцима пије се најфиније десертно вино бермет, аутохтони производ карловачких винограда, и ужива у традиционалном куглофу с берметом и циметом.

01 Поглед на Саборну цркву Св. Николе
02 Чесма четири лава

Саборна црква Светог Николе

Зидана средином 18. века, Саборна црква Светог Николе доминира градском визуром са своја два висока звоника. Ову градитељску фузију барока, класицизма и ренесансе украсили су познати српски сликари Теодор Крачун и Јаков Орфелин, док је велики мајстор академског реализма, Паја Јовановић, крајем 19. века осликао девет монументалних уља на платну с библијским темама и приказима из националне историје.



01



02

Чесма „Четири лава“

Чесма „Четири лава“, симбол Сремских Карловаца, подигнута је 1799. године, у част завршетка радова на првом водоводу. Саграђена је од црвеног мермера из околине Печуја, са четири метална лава на средишњем стубу из чијих чељусти тече вода у базен у подножју стуба.

www.karlovc.org.rs

Земун

Ушушкан испод Гардоша, као неки стари адмирал у униформи отежалој од одликовања и златних гајтана, Земун памти владаре и ратнике, капетане и аласе, трговце и крчмаре, далеко, далеко у прошлост. Прави атлас архитектонских стилова, некада је био жива варош на аустријско-турској граници, на чијој су се главној улици поздрављали граничари и шпијуни, устаници и посластичари, просветитељи и вртлари. Данас је место на коме се о славној прошлости сањари уз ледени шприцер и врелу рибуљу чорбу док дереглије плове низ Дунав.



02

Земунски кеј

Велико шеталиште поред Дунава и земунске марине, Земунски кеј простире се од брда Гардош до Новог Београда. Сав у зеленилу, омиљено је шеталиште Земунаца и осталих посетилаца, али и зона најбољих ресторана, кафеа и отворених тераса на којима се ужива у рибуљим специјалитетима и живој музици.



03



01

Кула на Гардошу

Кула на Гардошу подигнута је 1896. године поводом важног мађарског јубилеја – миленијума од како су угарска племена дошла у Панонију. Висока 36 метара, изграђена на најјужнијој тачки некада моћне Аустроугарске царевине, данас је визуелно обележје без кога се не може замислити Земун.

Николајевска црква

Торањ Николајевске цркве надалеко се види с Дунава. Саграђена је средином 18. века у стилу барока. Чува заставе свих земунских трговачких еснафа. У њеној порти је још у 18. веку отворена основна школа, која и данас ради.

01 Кула на Гардошу

02 Земунски кеј

03 Николајевска црква

Београд

Капија рата и мира, римски Сингидунум, крсташка Алба Грека, византијски Велиградион, угарски Нандорфехервар, словенски Белиград, као феникс-птица на живој стени велике шумедијске плоче, рушен стотину пута да сваки пут изникне из пепела – Београд. Престоница Србије за коју намерници кажу да никада не спава, за Београђане град-шмекер који воли добру шалу и журке с пријатељима, смештен на ушћу Саве у Дунав, велика раскрсница цивилизација и светова. Опуштен уз прву јутарњу кафу која се дуго пије, љубазан према странцима, познат надалеко по доброј храни и великим порцијама, распеван у пролеће и бескрајно заљубљен у своје реке – непоновљиви Београд.

www.tob.rs

01 Земунска marina
02 Панорама Београда



01



02

Калемегдан

Некада голо бојно поље око Београдске тврђаве, Калемегдан је данас највећи београдски парк. У зеленилу дрвећа, украсног жбуња и цвећа, налазе се Београдски зоолошки врт и Уметнички павиљон „Двијета Зузорић”. Калемегдан стоји као зелени прстен између Београдске тврђаве и главне трговачке улице – Кнез Михаилове, историјског Косанчићевог венца, Саборне цркве, Патријаршије, Конака кнегиње Љубице, најстарије београдске кафане необичног имена „?”, и бројних музеја и галерија.

- 01 Поглед на реку
- 02 Велике степеннице
- 03 Споменик захвалности Француској



01



02



03



Кула Небојша

Осмоугаона одбрамбена кула на самом ушћу Саве у Дунав, Кула Небојша, настала је у средњем веку с намером да се обезбеди приступ дунавском пристаништу. Данас се у њој налази јединствена историјска поставка која приповеда њену дугу крваву историју.

Капела Свете Петке

Капела Свете Петке на Београдској тврђави, једно је од највећих ходочасничких места у овом делу света. Налази се изнад извора за који верници сматрају да је лековит. Капела, саграђена у првој половини 20. века, украшена је раскошним мозаицима по византијском узору.

01 Поглед на кулу Небојша

02 Црква Ружица

Црква Ружица

Црква Ружица на Београдској тврђави спада међу најнеобичније сакралне грађевине на свету. Настала је између два светска рата адаптацијом барутног магацина у војнички храм. Оно што је чини посебном су скулптуре, иконе, лустери и други мобилијар направљени од оружја и муниције из Првог светског рата.



02

Дорћол

Једно од најстаријих насеља у Београду – Дорћол, излази на Дунав читавом линијом од Београдске тврђаве, па све до Дорћолске марине. Поред бројних историјских грађевина, међу којима су и најстарија барокна кућа у Београду, Црква Светог Александра Невског, Бајракли џамија, Доситејев лицеј и дефтердарева кућа у којој је данас Музеј Вука и Доситеја, Јеврејска општина, те репрезентативне породичне куће угледних Београђана, грађене крајем 19. и почетком 20. века, Дорћол је простор одличних ресторана и кафетерија, љупких занатских радњи и посебне атмосфере. Уређена бицикличка стаза поред Дунава омогућава пријатну вожњу од ушћа две реке, поред спортског комплекса „Милан Гале Мушкатировић”, па скоро до Панчевачког моста.

- 01 Кеј на Дорћолу
- 02 Панорама Гроцке

Ада Хуја

Некада острво на Дунаву, а данас полуострво, дуга готово четири километра, Ада Хуја је оно место на коме се налазе археолошки трагови једне од најстаријих људских заједница на територији Београда – Келтска некропола на Роспи Ђуприји. На Ади Хуји постоји дуга рибарска традиција о чему сведочи спомен-крст, који је поставила аласка асоцијација Србије. На крсту пише – „Живели су и живе од Дунава”.



02



02

Гроцка

Историјска варош на ушћу речице Грочице у Дунав, смештена сред богатих воћњака и винограда, Гроцка је позната као „мала Калифорнија”. Први пут поменута у 9. веку, средиште је општине с највећом површином под воћњацима у Србији – чак 7.500 хектара и 3.000 регистрованих произвођача воћа.

Смедерево

У срцу Подунавског округа, урешен ђерданом винограда, опасан реком као модрозеленим скупоченим појасем, сав од камена и сећања стоји деспотов град Смедерево, последња престоница средњовековне Србије. Некад су са његових зидина даме испраћале лађе и ратнике, а данас је он позорница шарених фестивала у славу витештва, поезије и доброг вина.

www.visitsmederevo.com

- 01 Црква Св. Георгија
- 02 Смедеревски виногради



01



02

Карађорђево дуд

Карађорђево дуд јединствен је и историјски и природни споменик. Наиме, под њим је 8. новембра 1805. године турски заповедник Смедеревске тврђаве предао кључеве утврђења вођи Првог српског устанка Карађорђу Петровићу.

Црква Светог Георгија

Црква Светог Георгија у Смедереву најмонументалнији је српски храм 18. века. Истовремено, његове фреске, рад Андреја Биценка, представљају ремек-дело сликарства религиозних и националних тема, неку врсту српске Сикстинске капеле.

Вински град

Смедерево заузима значајно место на Винском путу, а у ВиноГраду односно Винском граду, који чине киосци од старих винских бачви, посетиоци могу да дегустирају вина и ракије смедеревских произвођача.

Црква успења пресвете Богородице

Црква Успења Пресвете Богородице из 16. века последња је репрезентативна грађевина у Србији пре османлијских освајања. Саграђена је на Старом смедеревском гробљу, представља истински драгуљ Моравске градитељске школе – украшена је изузетно занимљивим фрескама на којима се између осталог могу видети и представе средњовековних музичких инструмената.

Доњи Милановац

На десној обали Дунава, у средишту Националног парка Ђердап, смештен је Доњи Милановац. Због велике ширине реке, постојаног водостаја и мирне површине, овде се ужива у излетима бродићем и спортовима на води. Из Милановца се зачас стиже до праисторијског Лепенског Вира, али и бродом до Румуније или недалеког Кладова. За љубитеље бициклизма ту је „Еуровело 6” рута, а за љубитеље планинарења водичке службе кроз Национални парк Ђердап.

www.toom.rs

- 01 Поглед на Доњи Милановац
- 02 Плажа у Кладову
- 03 ХЕ Ђердап



01

Кладово

Кладово је последња већа варош на десној обали Дунава кроз Србију, транзитни речни и туристички центар, бродоградиле, престоница струје из које се управља огромном хидроцентралом на Ђердапу. Памти Кладово далеко у историју, као велика лађа насукана на живу, геостратешки виталну обалу. Призива сећање на Аполодора из Дамаска како зида највећи мост античке цивилизације, али и Ханса Кристијана Андерсена који испишује оду Ђердапу.



02



03

Хидроелектрана Ђердап

Хидроелектрана Ђердап је систем од једне бранске и једне речне-проточне хидроелектране, Ђердап I и Ђердап II, које су изграђене на реци Дунав на изласку из Ђердапске клисуре у периоду 1963–1984. године. Будући да се налазе на српско-румунској граници припадају обема државама које њима управљају.

Ложје
и врт!

Тврђаве и археолошка налазишта

Некад је у њима брујао живот, довикивале се страже, цењкали трговци, даме скривале свој лик иза вела, страховало се од опсада, исписивале се хронике, наздрављало се владарима и ратницима. Данас нас подсећају на прошлост као њени најпозданији сведоци претрајали на обали непредвидљиве реке, у токовима још непредвидљивије историје. Утврђења и археолошки локалитети на Дунаву у Србији причају неке од најзбудљивијих прича европске цивилизације.



Поглед на
Рамску тврђаву

Сведоци прошлости

Петроварадинска тврђава

У изворима често називана Гибралтаром на Дунаву, Петроварадинска тврђава је ремек-дело аустријског војног инжењерства, настајало у периоду 1692–1780, када се на њој налазила и главна команда ондашње аустријске границе према Турцима. Овамо су навраћали угарски краљеви



01



02

Матија Корвин и Владислав II, ту се Сулејман Величанствени борио са српском морнарицом, а принц Еуген Савојски пио њему толико омиљену топлу чоколаду. Данас су бесконачни подземни ходници Петроварадинске тврђаве туристичка атракција, а у војним зградама налазе се музеји, уметнички атељеи и друге установе културе. Међу младима широм света најпознатија је по чувеном музичком фестивалу „Exit”.

www.novisad.travel

01 Петроварадинска тврђава, Лудвигова капија

02 Поглед са Дунава на Петроварадинску тврђаву



01

Београдска тврђава

Стара 2.000 година, Београдска тврђава памти чак 115 опсада што је чини поприштем највећег броја битака у једном граду на планети. Са својим Горњим и Доњим градом обухвата површину од 57 хектара и представља једно од највећих утврђења у Европи. С ње се пружа најлепши поглед на ушће Саве у Дунав, а у њој се налазе бројне капије, куле, подземни пролази, бастioni и многе друге занимљивости. Она је чувар бурне историје града на раскрсници европских путева, пријатан парк за шетњу, простор с теренима за спортску рекреацију, кутак за љубитеље гастрономских делиција.

- 01 Дефтердарова капија
- 02 Зиндан капија
- 03 Споменик Победник



02

Додатну чаролију додају јој две јединствене православне богомоље – Црква Ружица и Капела Свете Петке, а посебну мистерију Римски бунар и Барутни магацин са сталном поставком предмета из римске античке прошлости града.



03

Винча- Бело Брдо

Винча – Бело брдо, локалитет винчанске културе старијег неолита из половине 6, односно краја 5. миленијума пре наше ере, налази се надомак Београда, на десној обали Дунава. Организовано насеље из древне прошлости један је од најзначајнијих археолошких локалитета у свету. Права је ризница неолитских предмета који су изложени на самом локалитету, у оквиру сталне поставке Музеја града Београда која приказује оруђе и оружје од камена и кости, посуђе за свакодневну употребу, богато декорисане ритуалне вазе, велики број карактеристичних антропоморфних и зооморфних фигурина.

www.mgb.org.rs



01



02

Касноримска гробница у Брестовику

У селу Брестовик код Гроцке, налази се римска гробница из 3. века наше ере. Поједини истраживачи претпостављају да су овде сахрањени београдски мученици Ермил и Стратоник, који су по наређењу цара Лицинија утопљени у Дунаву. Овај локалитет је могуће посетити уз претходну најаву Центру за културу Кућа Ранчића у Гроцкој.

Смедеревска тврђава

Саграђена на ушћу Јазаве у Дунав, Смедеревска тврђава је подунавска мини-верзија византијског Цариграда. Грађена је у неколико фаза у првим деценијама 15. века, а у циљу одбране од Османлија. Језгро Смедеревског утврђења представља Мали град који је окружен такозваним Великим градом. Мали и Велики град заједно имају чак 25 великих кула. У Малом граду налазила се палата деспота Ђурђа Бранковића од које је сачуван део велике свечане дворане кроз чија се четири прозора и данас пружа нестваран поглед на Дунав.

www.smederevskatvrđjava.com



03

Археолошки парк Виминацијум

Виминацијум, ситуиран надомак Костолца, настао у 1. и веку наше ере, био је својевремено главни град римске провинције Горње Мезије. Од 2006. године Виминацијум ради као Археолошки парк с научно-истраживачким и визиторским центром. Овде се могу видети градске капије, амфитеатар, терме, маузолеј императора Хостилијана, али и остаци изузетно сачуваних мамута.

www.viminacium.org.rs

- 01 Винча-Бело брдо, керамика
- 02 Касноримска гробница у Брестовику
- 03 Смедеревска тврђава
- 04 Археолошки локалитет Виминацијум
- 05 Мамут парк
- 06 Поглед на Дунав са Рамске тврђаве



04

Бројни драгоцени трагови живота у римској метрополи на дунавској граници, преко десет хиљада некропола, добро очувано зидно сликарство и низ других детаља чине Виминацијум незаобилазним на путовању Дунавом кроз Србију.



05



06

Тврђава Рам

У селу Рам, на окомитој стени која се спушта у Дунав, уздиже се Рамска тврђава. Тврђаву, која се први пут помиње у 12. веку, током 16. века доградиле су османлијски освајачи. Рамска тврђава је неправилног, петоугаоног облика с пет кула. Поред утврђења налазе се драгоцени остаци турског купатила и коначишта за путнике. Темељно обновљена 2019. године, Рамска тврђава постала је простор за одржавање концерата и других културних садржаја, а до ње се може доћи и уређеном бицикличком стазом Дунавске бицикличке руте – Еуровело 6.

www.ramskatvrđjava.rs



01

Голубачка тврђава

На тачки на којој се Дунав са своје највеће ширине сужава ка улазу у Тердапску клисуру на свега 300 метара, стоји Голубачка тврђава са својих девет високих кула. Истраживања показују да је данашња тврђава грађена крајем 13, односно почетком 14. века. Састоји се од три целине – предњег, задњег и горњег града. Недавно обновљена, с изложбеним простором и различитим културним садржајима, међу којима су најзанимљивији они везани за средњовековно витештво, представља једну од највећих туристичких атракција на овом делу реке.

www.tvrdjavagolubackigrad.rs



02

Лепенски Вир

Археолошки комплекс Лепенски Вир налази се недалеко од Доњег Милановца. Лепенски Вир је јединствено праисторијско налазиште из епохе мезолита и раног неолита. Трајао је од 9.500. до 5.600. године пре наше ере и карактеристичан је по плански подизаним насељима са стаништима и светилиштима трапезоидне основе, некрополама које указују на посебне погребне ритуале, монументалним скулптурама од камена, као и бројним покретним налазима од кости и камена. Чуven је по каменим скулптурама рибликих бића. Лепенски Вир представља најстарији простор организованог живљења унутар урбане структуре у Европи, па с правом носи титулу колевке европских градова.

www.lepensi-vir.rs



03

01 Голубачка тврђава, Топовска кула

02 Панорамски поглед на тврђаву

03 Археолошки локалитет Лепенски Вир

Трајанова табла

Табла римског императора Трајана, уклесана у стену на изласку из Ђердапске клисуре почетком 2. века наше ере, јединствено је сведочанство о градњи римског античког пута на овом простору. Може се видети само с Дунава.

01 Трајанова табла
02 Тврђава Фетислам



01

Трајанов мост

Градњу овог Трајановог моста описала је у „Хадријановим мемоарима” Маргарет Јурсенар, с правом фасцинирана највећим мостом античке цивилизације, који је Аполодор из Дамаска подигао преко Дунава 105. године наше ере. Мост је био дуг готово 110 метара, а његова градња и свечано отварање овековечени су на Трајановом стубу у Риму.

Римски војни логор Дијана

Подигнут крајем 1. века наше ере, римски војни логор Дијана прерастао је у утврђење из кога су вођени Дачки ратови. Остаци овог комплекса налазе се у Караташу, на потезу између Хидроцентралне Ђердап I и Кладова и указују на фортификацију сложеног типа која је имала четири улаза, низ кула, вишебродну грађевину с подним грејањем и житницу.



02

Тврђава Фетислам

Утврђење Фетислам (Новиград) или Кладовски Град, настајало у периоду 16–18. века, налази се на десној обали Дунава надомак Кладова. Свој данашњи изглед добило је бројним доградњама у дугом периоду од 16. до 18. века. Унутар ових бедема налазе се Варошка, Ороспи и Дунавска капија, а испред њих је некада био ров испуњен водом. Тренутно је у фази обнове и ускоро ће се наћи у туристичкој понуди Кладова.

www.tookladovo.rs

Доже
немави!

Непоновљива фузија укуса

Србија је она тачка Европе на којој се одвија право чудо гастрономске фузије истока и запада, севера и југа. Ту се мађарски гулаш заслађује турском баклавом, сатима крчкана српска сарма дружи се с бечком штрудлом, а све се обилно залива ракијом, пивом и вином. Једино се у Србији на пицу ставља кајмак и сремски кулен, а кремпита сервира с малинама. На Дунаву кроз Србију та гастрономска икебана додатно се закити рибљим паприкашом и запева уз добар шприцер. Јер Дунав у Србији значи рибу и винограде!



Храна и вино

Апатински фиш паприкаш

Апатинци се с правом поносе својим аласима, али и надалеко чувеним рибљим паприкашем и чорбом од печене рибе, јединственом у свету гастрономског наслеђа Дунава. Пикантни рибљи или фиш-паприкаш од дунавске рибе припрема се у котлићу, на отвореној ватри, а локални кулinari надмећу се сваког лета на традиционалним „Апатинским рибарским вечерима” ко ће спремити бољи паприкаш.

www.apatin.org.rs



Моношторска добош торта

Бачки Моноштор чувен је по доброј храни и различитим гастрономским фестивалима и сајмовима на којима се могу дегустирати локални специјалитети почевши од врхунског рибљег паприкаша, преко кулена с месом јелена, до забуните гибанице с вишњама, маком и какаоом. Међу свим тим ђаконијама једна се, ипак, издваја – моношторска добош торта са чак 12 кора!

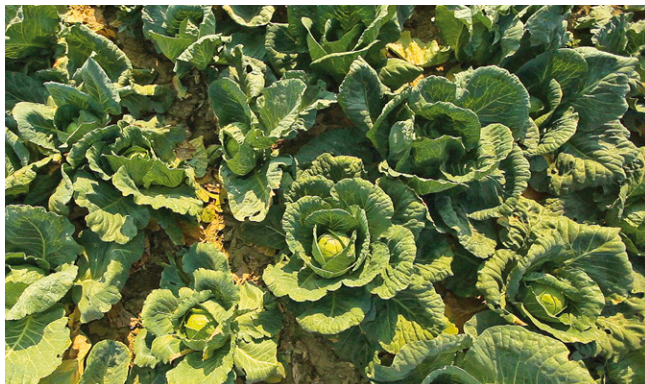
www.visitsombor.org



Футошки купус

Футог је чувен по узгоју квалитетног купуса заштићеног географског порекла. Овај пољопривредни бренд у земљи киселог купуса, подварка и сарме темељ је надалеко чувене „Футошке купусијаде” као јединствене пољопривредно-гастрономске манифестације!

www.novisad.travel



Карловачки бермет и куглоф

www.karlovci.org.rs

Карловачки виногради надалеко су славни по локалној добро чуваној рецептури за слатко десертно вино бермет. Уз разне травке, зачине, мед, бели или црвени бермет заштитни су знак Карловаца, а уз њих и чувени карловачки куглоф у најмање 400 варијанти, од којих је најпознатија она с берметом и циметом.



Новосадске чарде и риба на "тањирачи"

Ништа слађе нема од дунавске рибе печене у „тањирачи“, полудубокој гвозденој посуди, и то на свињској масти. По овом специјалитету познате су новосадске чарде – рибљи ресторани.



www.novisad.travel



Земунска рибља чорба

Благо љута, врло густа и ароматична земунска рибља чорба од разних врста дунавске рибе надалеко је позната. Крчка се лагано у котлићу сатима, а најбоље иде уз домаћи врућ хлеб.

Грочански домаћи цем

Србија је земља воћних цемова, али је Гроцка, српска „мала Калифорнија“, због својих чувених трешања, кајсија, брескви, шљива, јабука и крушака, право царство врхунског цема. Славна је по непревазиђеној „докторки“ – најпознатијој сорти грочанске трешње, али и по слатким чаролијама без којих нема врхунских палачинки.

Смедеревска вина

Смедеревско виногорје чувено је од давнина по добрим сортама грожђа међу којима се посебно издваја аутохтона смедеревка ситног златнозеленкастог зрна. Без смедеревке нема истоименог стоног вина, а без њега доброг шприцера. Отуда Смедерево с околином заузима значајно место на такозваном Винском путу, а у центру града, у Вино Граду односно Винском граду посетиоци могу да дегустирају као и да купе вина и ракије смедеревских произвођача.

www.visitsmederevo.com





Музеји!
*
Музеји

Чувари памћења

Основани да чувају сведочанstva историје и уметности, музеји су динамични простori непрекидног дијалога. Они су и места на којима се добија одговор на сложена питања, али и непресушан извор инспирације, тачка на којој музеји као чувари памћења сведоче о прошлости и предвиђају будућност. Као Дунав кроз Србију кроз њих теку емоције без којих нема добрих прича, јер на обалама велике реке памћење је бесконачно – и оно старије од људске цивилизације, као и оно које ће тек бити уписано у наше искуство.



Музеј града Новог Сада,
Изложба "Милева, ми
смо стена"

МИХАИЛОВА ТЕОРИЈА РЕЛАТИВИТЕТА ЈЕ ЈЕДИНА
КОЈА ПОУКАЖЕ НА ПРАВИЛАН ТОПЛОТНИ
ЕФЕКТ И КАКО ПРАВИЛНО РАДИ РАДИЈАЦИОНА
ОПШТИНА

MANY BELIEVE THAT THE THEORY OF RELATIVITY
IS A KIND OF ALICE IN WONDERLAND.
DISCOVERED BY THE MATHEMATICIAN EINSTEIN,
THERE IS A FOURTH DIMENSION, THAT OBJECTS
THAT OUR WORLD EXPANDS OR CONTRACTS

LUDWIG HEISENBERG, physicist

Музеји

Музеј подунавских Немаца у Апатину

Католичка црква Срца Исусовог саграђена је у псеудороманичком стилу у периоду 1931–1933. године. Данас је у њој смештен Музеј подунавских Немаца, који баштини преко 40.000 књига и комплексну архиву о животу Немаца у Војводини.

www.danubeswabianmuseum.com



Музеј ергеле Карађорђево

Аустроугарска монархија започела је формирање ергеле у Карађорђевоу 1885. године због повољног географског положаја – близине реке Дунав. Поред ергеле и хиподрома Карађорђево од 1983. године постоји и Музеј ергеле у коме су чувају драгоцена сведочанства о историјату ове елитне установе. Посебну атракцију представљају саонице и кочије које је током својих боравака у Карађорђевоу користио некадашњи председник Југославије, маршал Тито.

www.danubeswabianmuseum.com



Музеј града Новог Сада

Централна зграда Музеја града Новог Сада с изузетним збиркама предмета из свакодневице града и бројним уметничким делима, налази се на врху Петроварадинске стене, у срцу истоимене тврђаве. Главно здање овог градског музеја комплексног типа, простор је у коме се упознаје дуга и сложена историја војвођанске престонице. Читав дан се може провести у овом лепом амбијенту с нестварним погледом на Дунав, уз чашу доброг вина и уживање у историји и уметности.

www.museumns.rs



01 Точилица за пиво



Музеј пчеларства - винска кућа Живановић

Музеј пчеларства – Винска кућа Живановић сведочи о животу професора Јована Живановића, пионира модерног пчеларства у Србији, али и дугој традицији производње вина ове угледне породице, која започиње у 18. веку. Ово је место на коме се уз дегустацију меда и вина приповеда не само о историји једне породице, већ и о оној самих Сремских Карловаца, њених винара и учених посленика.

www.museumzivanovic.com

Пивара и музеј пива у Челареву

Пивару у Челареву основао је 1892. године Лазар Дунђерски. Пивара је имала модерну парну машину и електрични мотор, што јој је омогућавало да производи много више него што је тржиште захтевало. Од 2008. године у саставу пиваре ради Музеј пива у Челареву с јединственом поставком коју чини неколико стотина експоната, који документују дуг успешан пут од мале пиваре до пивског гиганта. Посебну драгоценост чини збирка писама и фотографија Лазара Дунђерског.

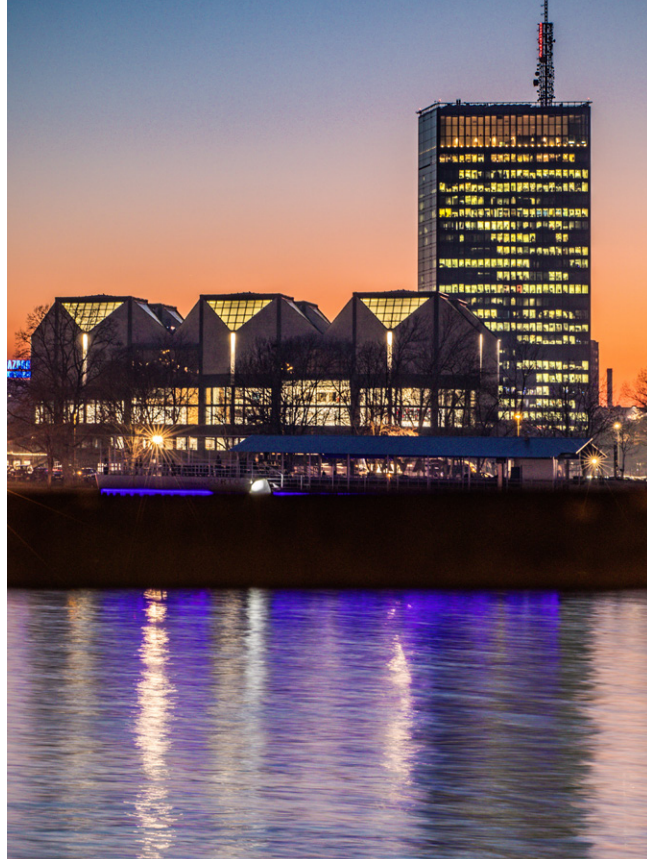
www.carlsbergsrbija.rs



Музеј савремене уметности у Београду

На самом ушћу Саве у Дунав налази се Музеј савремене уметности. Смештен у великом парку украшеном изабраним скулптурама из његових збирки, Музеј савремене уметности почео је с радом 1965. године. Заснован на концепту њујоршког Музеја савремене уметности (МОМА), београдски музеј с погледом на Дунав, баштини изузетне збирке ликовне уметности чији су аутори најугледнији уметници Србије, Југославије и света.

www.msub.org.rs



Галерија природњачког музеја

За посетиоце које више интересује природа прави избор је Галерија Природњачког музеја на Београдској тврђави, с њеним изузетним повременим изложбама. Галерија има и летњи биоскоп на отвореном у коме се могу гледати сјајни документарни филмови.

www.nhmbeo.rs

Војни музеј

Када се има у виду да је према наводима Енциклопедије Британике Београд онај град за који је вођено највише битки у историји цивилизације (чак 115!), Војни музеј на Београдској тврђави право је место које треба да посете сви они заинтересовани за ову тему.

www.muzej.mod.gov.rs



Музеј Маџура

Јединствена приватна уметничка збирка Музеј Маџура, налази се у Новим Бановцима. Смештен на самом меандру Дунава, Музеј Маџура је и једини музеј у Србији који се налази усред воћњака, природне „изложбе“ најразличитијих врста јабука. Колекционар Владимир Маџура излаже дела модерне уметности – од југо-даде, зенитизма и надреализма, до концептуалне уметности и неоавангарде. Музеј Маџура прави је рај за љубитеље уметности и природе.

www.muzejmacura.com

02

Народни музеј Велико Градиште

Велико Градиште има изузетне збирке у свом Народном музеју које показују какве све културне слојеве крије ова наоко тиха варош. Музеј је познат и по својим уметничким изложбама, а посебно по неговању културе сећања у чијем фокусу су становници Градишта и приватна историја њихових живота.

www.tovg.org

- 01 Златна камеја са главом Горгоне, 3 - 4.в.
- 02 Глава богиње Дијане, 1 - 2. в
- 03 Фигура бога Нептуна са делфином, 1 - 2. в.



01

Археолошки музеј Ђердапа

Археолошки музеј Ђердапа у Кладову чува значајна сведочанства о разнородним културама праисторијског, римског и средњовековног периода на Дунаву, у хронолошком распону од преко 10.000 година. Велики број изложених предмета представља истинске раритете, баштину која по важности прелази границе Србије. Тренутно је у галеријама музеја изложено преко 1.500 експоната збирке Ђердап, откривених на више од 100 локација ове регије.

www.narodnimuzej.rs



02



03

Желим

Доже

Зидови који говоре

Кућа на обали реке увек је више од грађевине с лепим погледом. Она је својеврстан хроничар воде, земље и неба у чијем загрљају стоји. Споменар људи и догађаја, интрига и подвига, снова и амбиција. Неретко је одраз смисла за лепо, али и онај простор са зидовима који памте и говоре неке од најзанимљивијих прича из историје приватног живота.



Патријаршијски двор,
скулптура лава,
Сремски Карловци

Историјске куће

Дворац Безереди-Дунђерски

Дворац Безереди-Дунђерски у Челареву здање је класицистичког типа с краја 19. века, који је његов последњи власник, угледни индустријалац Лазар Дунђерски, претворио у својеврстан центар пољопривредних и индустријских експеримената. Дворац је био и место окупљања српске културне и политичке елите с краја 19. и почетка 20. века.

www.vojvodina.travel



Змајева кућа

На десној обали Дунава, у Сремској Каменици налази се спомен-кућа једног од најславнијих српских песника, Јована Јовановића Змаја, који је овде провео последње године свог дугог уметнички плодног живота, крајем 19. и почетком 20. века.

www.museumns.rs



Патријаршијски двор

Саграђен у стилу италијанских палата по пројекту архитекте Владимира Николића у периоду 1892–1895. године, Патријаршијски двор једно је од најрепрезентативнијих здања заштићене просторне културно-историјске целине Сремских Карловаца. Ризница је драгоценог намештаја, црквеног мобилијара, ретких књига и дела ликовне уметности.

www.karlovc.org.rs



Кућа породице Карамата

Саграђена 1763. године у језгру старог Земунa, кућа породице Карамата једна је од оних ретких историјских грађевина у којој и данас живе чланови исте породице. Представља архитектонску фузију барока, ампира и класицизма и чува оригиналан намештај и предмете примењене и ликовне уметности, које је породица набављала у периоду од скоро 260 година. У овој кући је 1789. године боравио аустријски цар Јосиф II.



Ранчићева кућа

У близини Грочанске чаршије, на узвишици која гледа на Дунав, налази се Ранчићева кућа, историјска грађевина с почетка 19. века. У Ранчићевој кући налази се Центар за културу Гроцке који поред изузетних изложби посетиоцима нуди и најразличитије културне садржаје.

www.kulturagrocka.rs



Вила "Златни брег"

Надомак Смедерева, у Плавинцу, на узвишењу с којег се простире бајковита панорама винограда и Дунава, ушукана је вила „Златни брег“. Ово имање купио је почетком 19. века од угледног турског спахије кнез Милош Обреновић, а краљица Наталија Обреновић га је крајем истог века претворила у летњиковац за свог сина, краља Александра. Након Другог светског рата летњиковац је претворен у луксузну вилу затвореног типа, у којој је извршена свеобухватна реконструкција. Вилу је могуће посетити уз претходну најаву и у пратњи специјализованог водича.

www.visitsmederevo.com

Славни!
Дође

Покрени сва чула!

Дунав је река која повезује људе у најширем смислу те речи. А везе постају посебно чврсте када заједно славимо, певамо, уживамо у уметности, храни и добром вину. Зато је Дунав, поред свих својих титула, и велики фестивал мајстор. Весео, забаван, поучан... Покреће сва чула и даје ширу слику. Широку као Дунав сам!



Фестивали

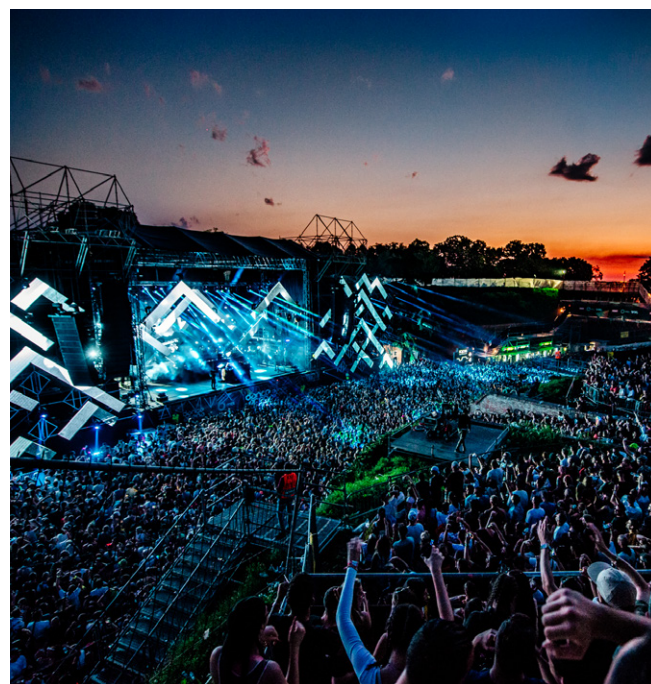
Дан Дунава

Сваког 29. јуна обележава се међународни Дан Дунава. У славу реке у више градова на Дунаву се одржава фестивал културе, наутичког спорта и гастрономије.

Фестивал "Exit"

Међународни музички фестивал рок, техно, денс и других музичких стилова, одиграва се у првој половини јула у Новом Саду.

www.exitfest.org



Шекспир фест

Позоришни фестивал који се одржава током лета у вили Станковић на Дунаву, у општини Инђија.

www.sekspirfestival.org



Међународна дунавска ТИД регата

ТИД је најстарија, најдужа и највећа међународна спортско-рекреативана веслачка регата у Европи. Полази из Инголштата у Немачкој, а завршава се у селу Свети Ђорђе на румунској обали Црног мора. Регата траје 75 дана, у Србију стиже 27. јула и ту остаје све до 13. августа – када ТИД напушта српски део Дунава. Отворена је за све учеснике који желе да јој се прикључе с овдашње обале.

www.serbia.travel

Смедеревска јесен

Фестивал у славу вина и грожђа уз богат културно-уметнички програм одржава се почетком септембра.

www.visitsmederevo.com



Карловачка берба грожђа

Фестивал у славу карловачког вина и грожђа који се одржава крајем септембра.

www.karlovci.org.rs

Сајам Дунава у Голупцу

Манифестација комплексног типа која обухвата културу, народно стваралаштво, старе занате и гастрономију, одржава се последњег викенда у јулу.

www.togolubac.rs

Фестивал "Beer fest"

Фестивал пива, брзе хране и музике одржава се током месеца августа.

www.belgradebeerfest.com

Занимљиве чињенице

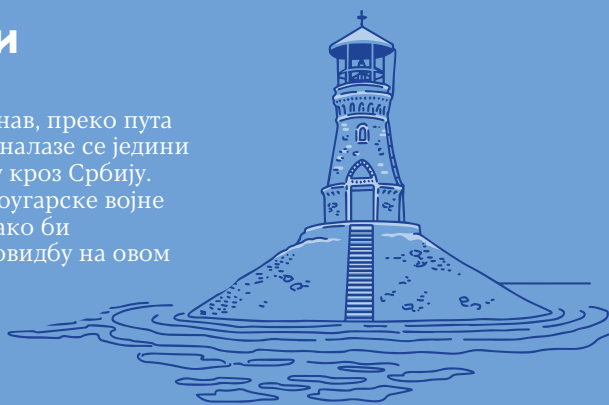
Прва бетонска преводница у Европи

На Бездану је грађевински управник Јанош Михалек 1854–1856. године први у Европи градио бетоном испод воде, зидајући преводницу на Дунаву.



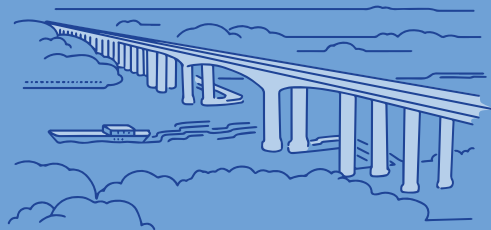
Светионици

На ушћу Тамиша у Дунав, преко пута острва Форконтумац, налазе се једини светионици на Дунаву кроз Србију. Саградиле су их аустроугарске војне власти 1909. године како би обезбедиле ноћну пловидбу на овом делу реке.



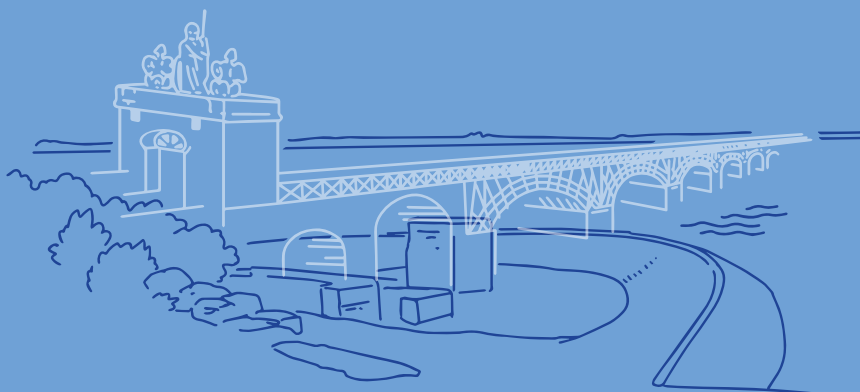
Најдужи мост на Дунаву

Најдужи мост на Дунаву у Србији, али и Европи, јесте онај код Бешке, надамак Новог Сада. Дуг је 2,2 километра, широк 15 метара, подигнут на 55 метара изнад нивоа реке. За саобраћај је отворен 2011. године.



Петроварадински сат

Сат на Петроварадинској тврђави, саграђен на видиковцу изнад Дунава у 18. веку, великим сказаљкама показује сате, а малим минуте. Направљен је тако да они који плове реком увек знају тачно време.

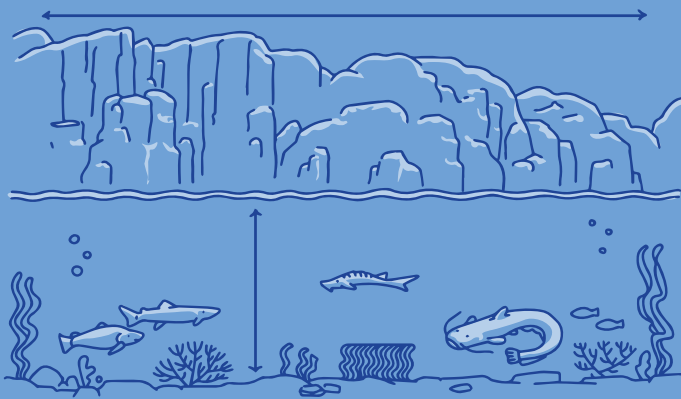


Мост цара Трајана

Аполодор из Дамаска је по налогу цара Трајана, око 105. године, изградио мост на Дунаву с 50 стубова у дужини од 1км. И данас се могу видети остаци стубова старих готово два миленијума.

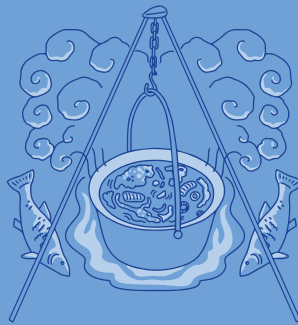
Најшири и најужи

Дунав је код Голубачке тврђаве на врло малом растојању и најшири и најужи у Србији. У најширем делу има преко 6 километара, а у најужем, на самом уласку у Ђердапску клисуру, само 300 метара.



Шампиони рибљег котлића

На „Калош чарди“ код Бачке Паланке 2002. године скуван је рибљи котлић за 12.000 особа, и тај подухват ушао је у Гинисову књигу рекорда.



Највећа клисура у Европи

Ђердапска клисура коју чине четири клисуре и три котлине, дуга 100 километара, највећа је речна клисура у Европи. На појединим тачкама је Дунав у Ђердапу дубок преко 80 метара.

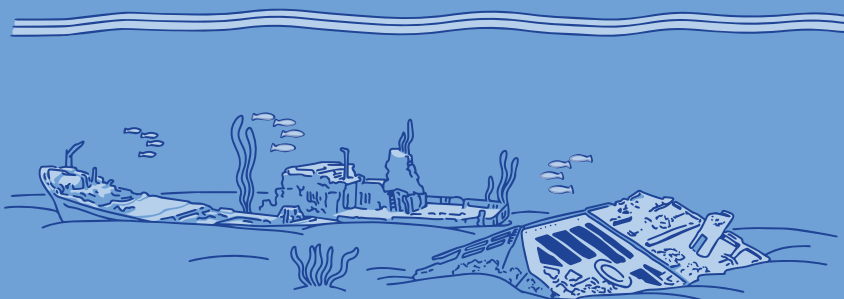
Колевка европских градова

На Дунаву у Ђердапској клисури, наомак Доњег Милановца, налази се више од 9000 година стар Лепенски Вир, најстарије познато организовано људско насеље у Европи, па га с правом називају колевком европских градова.



Гробље бродова

На потезу Брза Паланка – Прахово налази се највеће гробље бродова на Дунаву. Реч је о бродовима које је немачка ратна флота потопила у јесен 1944. након неуспеха операције Дунавски вилењак.



СРБИЈА

Зоживи!

ТУРИСТИЧКА
ОРГАНИЗАЦИЈА
СРБИЈЕ






www.srbija.travel

За издавача: Марија Лабовић, в.д. директора
Уреднице: Смиљана Новичић, Весна Златић
Текстописац: Тамара Огњевић
Дизајнер: Никола Кршић
Илустратор: Јана Адамовић
Картографска подлога: МЕРКУР СВ
Лектор: Исидора Секулић Кумануди
Фотографије: Археолошки парк Виминацијум, Архива ТОС-а, Бачић Ненад, Београдски маратон, Bel Guest архива, БИТЕФ фестивал – Јелена Јанковић, Боснић Драган, Вилдовић Драган, Дингарац Светлана, Вучковић Предраг, Галерија слика „Сава Шумановић“, Завичајни музеј Књажевац – Саша Милутиновић Летећи, Живановић Владимир, Марић Александар, Милић Александар, Милутиновић Александар, М. Пудић, Музеј Савремене уметности Војводине – Марко Ерцеговић, Музеј Николе Тесле, Народни музеј Београд, Нихил Андреј, Рупена Марко, Сава центар, Саздић Розана, Сзабо Бела, Скенцић Оксана, Скијалишта Србије, Спремо Зоран, Туристичка организација општине Инђија, Туристичка организација Војводине – Мартин Цандир, Туристичка организација „Драгачево“, Туристичка организација града Новог Сада, Туристичка организација града Пожаревца, Уметничка галерија Надежда Петровић, Шарац Лука, iStock.com/miniseriес, poludziber/Shutterstock.com, Bojan Živković/Shutterstock.com, Stocksy.com/Lumina, Stocksy.com/Jovana Milanko, Stocksy.com/Brat Co, Stocksy.com/Studio Firma, iStock.com/StockPlanets, Stocksy.com/Dejan Beokovic, Nataliya Nazarova/Shutterstock.com, SoneNS/Shutterstock.com, iStock.com/Dimensions
Консултант за карту: др Олгица Миљковић
Штампа: Бирограф, Београд
Прво издање на српском језику, 2023.
Тираж: 3.000
ISBN-978-86-600-713-8
Картографски број: 06-034-01-1-119/2023

ИМПРЕСУМ

Издавач: Туристичка организација Србије
Чика Љубина 8, 11 000 Београд
Тел.: +381 11 6557 100
Факс: +381 11 2626 767
е-пошта: office@srbija.travel
www.srbija.travel

Пратите нас на социјалним мрежама

-  Turistička Organizacija Srbije
-  Experience Serbia
-  Experience Serbia
-  Experience Serbia
-  Experience Serbia

СР - Каталогизација у публикацији
Народна библиотека Србије, Београд

338.48(497.11 Подунавље)(036)

ОГЊЕВИЋ, Тамара, 1965-
Мој Дунав / [текстописац Тамара Огњевић]; [илустратор Јана Адамовић]. - 1. изд. на српском језику. - Београд : Туристичка организација Србије, 2023 (Београд : Бирограф). - 61 стр. : илустр. ; 27 cm

Кор. насл. - Податак о аутору преузет из колофона. - Тираж 3.000.

ISBN 978-86-6005-713-8

а) Туризам -- Подунавље -- Водичи

COBISS.SR-ID 118797321



Брошура „Мој Дунав“ је динамични водич кроз српско Подунавље, који пружа увид у природне лепоте, културно-историјско наслеђе, манифестације, гастрономију и различите занимљивости.

На њеним страницама ће корисне информације наћи љубитељи природе, знатижељни истраживачи уметности и историје, пасионирани спортисти и авантуристи, али и хедонисти који воле добар залагај уз квалитетно вино.

„Мој Дунав“ је водич и у свет манифестација и фестивала, као и у онај музеја и историјских кућа. Намењен је дословно свим радозналим путницима, без обзира да ли ће обалама речног дива кренути сами, у друштву пријатеља или са породицом. Јер на Дунаву кроз Србију има места за све, садржаја за свакога и сви су добродошли.

Доживи Дунав у Србији!

www.serbia.travel
[@serbiatourism](https://www.instagram.com/serbiatourism)
[#experienceSerbia](https://www.facebook.com/experienceSerbia)

СРБИЈА
Доживи!

ТУРИСТИЧКА
ОРГАНИЗАЦИЈА
СРБИЈЕ